

ALL IN HOSTING

Guías de uso.

Guía de inicio para servidores linux.

Hola!

Esta guía es un documento breve donde te diremos de forma clara y sencilla como comenzar a usar tu Servidor Linux, ya sea un VPS, un VPS Cloud+ o un Servidor Dedicado.

Luego de haber leído esta guía rápida, sabrás:

- Usar tus datos de activación.
- Concepto de servidor Administrado y No-Administrado.
- Acceder por SSH al servidor.
- Información adicional.

Muy bien, manos a la obra!

1. Datos de Activación del Servicio:

Cuando adquieres un servidor VPS, VPS Cloud+ o dedicado, recibirás varios correos de nuestra parte que incluyen: Un mensaje de Bienvenida, la notificación de creación de tu factura, la notificación de tu pedido y una vez que has realizado el pago y se procese tu pedido, los Datos de Activación de tu servicio (ver tiempos de entrega en el Área e Preguntas Frecuentes).

Este último correo es particularmente importante, pues contiene toda la información que necesitarás para acceder a tu servidor. A continuación te explicaremos brevemente su contenido:

- Información del servicio:

Es lo primero que verás luego del saludo inicial, y consta de lo siguiente:

Servicio: El nombre del plan o servicio adquirido.

Nombre del Host: El nombre del servidor.

IP Principal: La dirección IP principal del servidor.

Contraseña Root: tu contraseña de administrador

Rango de IPs asignado: Estas son las IPs asignadas de acuerdo al plan adquirido.

- Acceso SSH:

En este apartado te damos los datos para que te conectes a la consola de comandos del servidor vía SSH. Los datos que te daremos son los siguientes:

Puerto SSH: El puerto que debes usar para establecer la conexión SSH.

IP Principal: La dirección IP para la conexión.

Usuario: El usuario a utilizar. Este prácticamente en todos los casos será el usuario 'root'.

Contraseña: la contraseña de acceso.

- Rutas de acceso:

En caso de que hayas adquirido un servidor que incluya Panel de control, encontrarás un apartado con las rutas de acceso al mismo. Por favor ten en cuenta que si NO contrataste un servidor con panel de control incluido, NO tendrás esta sección en tus Datos de Activación.

Ruta a Panel de control WHM: Esta es la dirección que debes colocar en tu navegador para ingresar al panel de control de Reseller WHM.

Ruta a Panel de control CPanel: Esta es la dirección que tanto tu como tus clientes deben colocar en el navegador para ingresar al panel de control Cpanel.

Ruta para conexión FTP: La dirección para conectarte por FTP. Cada usuario podrá usar como ruta su propio dominio para conectarse a FTP.

Usuario: El nombre de usuario root de tu servidor (te lo damos de nuevo, es el mismo que tienes más arriba).

Contraseña: Contraseña root de tu servidor.

Rutas provisionales: Estas son rutas que te damos como opción para que accedas a tu cuenta mientras se da la propagación de los cambios en los DNS.

- Servidores de Nombres (DNS):

Esto es importante! Si ya registraste un dominio y lo usarás para tu servidor, entonces ambos elementos deben trabajar juntos. Dado que tu servicio es un servicio dedicado, debes crear en el registrador de tu dominio, 2 nuevos servidores de nombres apuntando a tu servidor, y entonces configurar el servidor para que trabaje con dichos DNS.

Si tu servidor incluye nuestro servicio de "Administración del Servidor" podemos hacer esto por ti, contáctanos a Soporte Técnico para proceder. Si tienes un servidor No-Administrado, entonces te recomendamos buscar documentación acerca de la creación de "Nameservers" en tu registrador de dominios.

- Área de Cliente:

En este apartado te damos los datos que debes utilizar para acceder tu Área de Cliente en nuestra Web, donde puedes ver tu facturación, solicitar Soporte Técnico, adquirir nuevos servicios, ver tus servicios existentes y mucho más. Cabe aclararte que el Área de Cliente no es lo mismo que el Panel de Control de tu servicio de Hosting, si lo que necesitas es acceder a tus cuentas de hosting, debes utilizar los datos de acceso al panel de control y no los del Área de Cliente.

- Soporte Técnico y Ayuda:

En este apartado encontrarás todas las formas de ayuda que están disponibles para ti en All in Hosting. La Base de Comocimientos, las Guías de Uso, los Tutoriales en Video, las Preguntas Frecuentes, y todas las formas de contactarnos en caso de que requieras ayuda son explicadas en este apartado.

2. Servidor Administrado y No-Administrado:

Es importante que tengas claro el nivel de Administración del Servidor que adquiriste, pues de ello dependerán las habilidades que requerirás para usar tu servicio y el nivel de Soporte Técnico que recibirás. En All in Hosting tenemos líneas de servicios Administrados y No-Administrados.

Al contratar un servicio No-Administrado, tendrás Soporte Técnico 24/7; pero únicamente para asuntos relacionados con el Hardware del Servidor, el estado de la red en el centro de datos, o reinicios de servidor. Nosotros nos encargaremos de que la red y el hardware funcionen, y tengas acceso SSH al servidor, cualquier otro asunto será responsabilidad tuya y de tu Administrador de Sistemas.

Si contrataste un servicio que incluye la Administración del Servidor, entonces tendrás Soporte Técnico 24/7 para cualquier problema que se presente en cualquiera de los componentes que te entregamos al activar tu servicio. Si requieres configurar, optimizar o solucionar algún problema en la red, el hardware, el sistema operativo, el panel de control, el servicio de correos, el acceso a las webs, o cualquier otro servicio o com-

ponente del sistema; nosotros estaremos allí para ayudarte.

También te ayudaremos si necesitas instalar o habilitar algún software y este se encuentre dentro de nuestros conocimientos.

La única excepción que debemos hacer en la Administración del servidor es en aplicaciones y softwares de terceros que nos sean desconocidas. Como comprenderás existen miles de softwares y aplicaciones en el mundo, y no podemos conocer acerca de todas ellas. Daremos soporte absolutamente a todo lo que te entregamos con tu servicio al activarlo, pero en caso de que tu instales un software por tu cuenta o un script que no conozcamos, entonces no podemos garantizarte Soporte Técnico para ese elemento (Intentaremos ayudarte, pero será haciendo nuestro mejor esfuerzo y como una cortés).

3. Acceder a tu servidor por SSH:

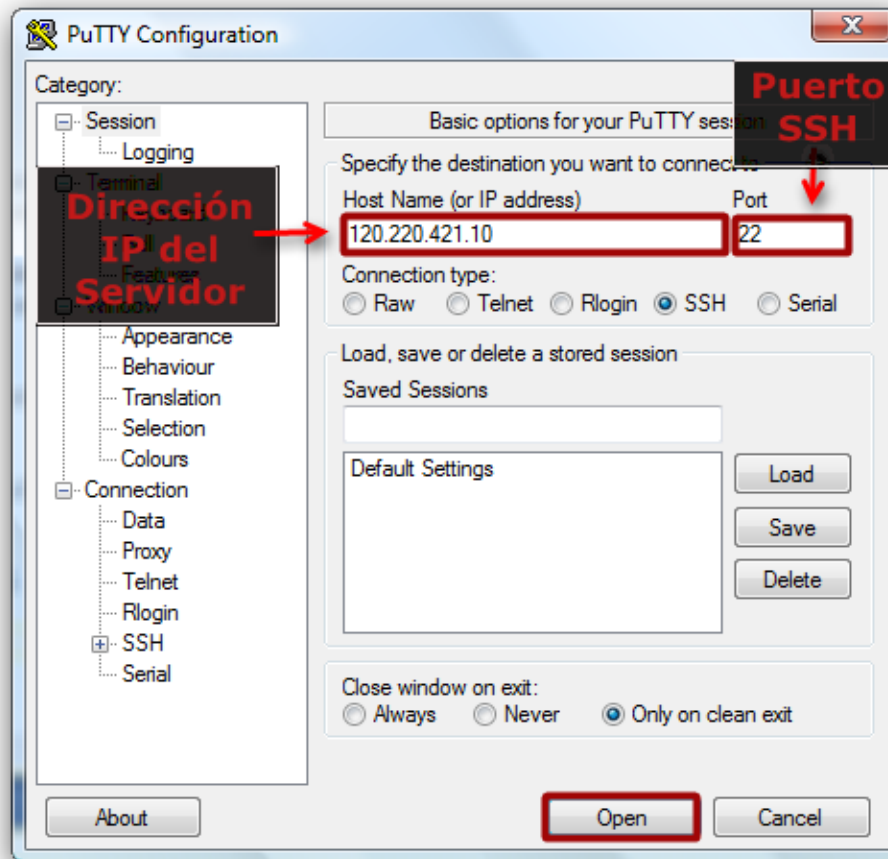
Acceder por SSH a tu servidor, te permitirá ejecutar comandos en la consola de comandos de Linux remotamente desde tu PC. Si te conectas como usuario "root", tendrás acceso completo al sistema, y prácticamente podrás hacer cualquier cosa.

Ante tal poder en el sistema, debemos advertirte que debes ser muy cuidadoso en el uso de comandos por SSH. Un comando o una configuración erróneos, podrían hacer que todo tu servidor deje de funcionar e incluso podría poner en peligro tus datos. La regla de oro es entonces: Si no sabes exactamente cuál será el resultado de lo que piensas ejecutar, entonces no lo ejecutes!

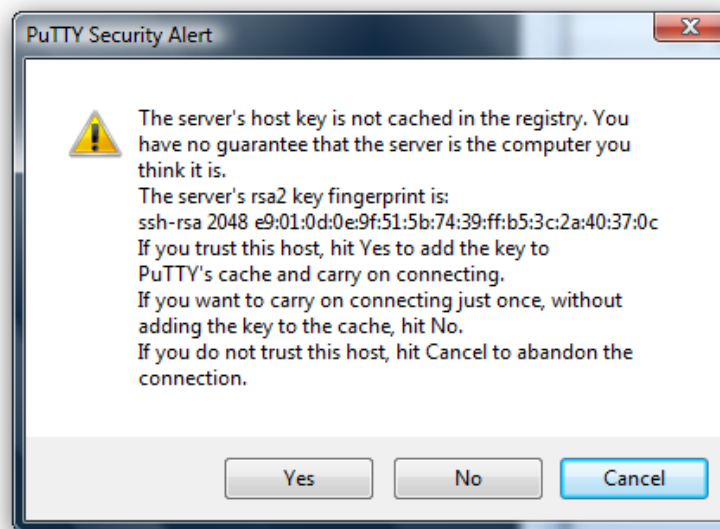
Para conectarte por SSH ya tienes la información de acceso que te dimos en tus Datos de Activación (IP, usuario, contraseña y puerto SSH). Ahora te enseñaremos cómo conectarte desde una PC con sistema Windows:

+ Lo primero que debes hacer es descargar una aplicación capaz de conectarse a SSH e instalarla en tu PC. Nosotros te recomendamos descargar la herramienta gratuita Putty , que encontrarás en <http://putty.org> .

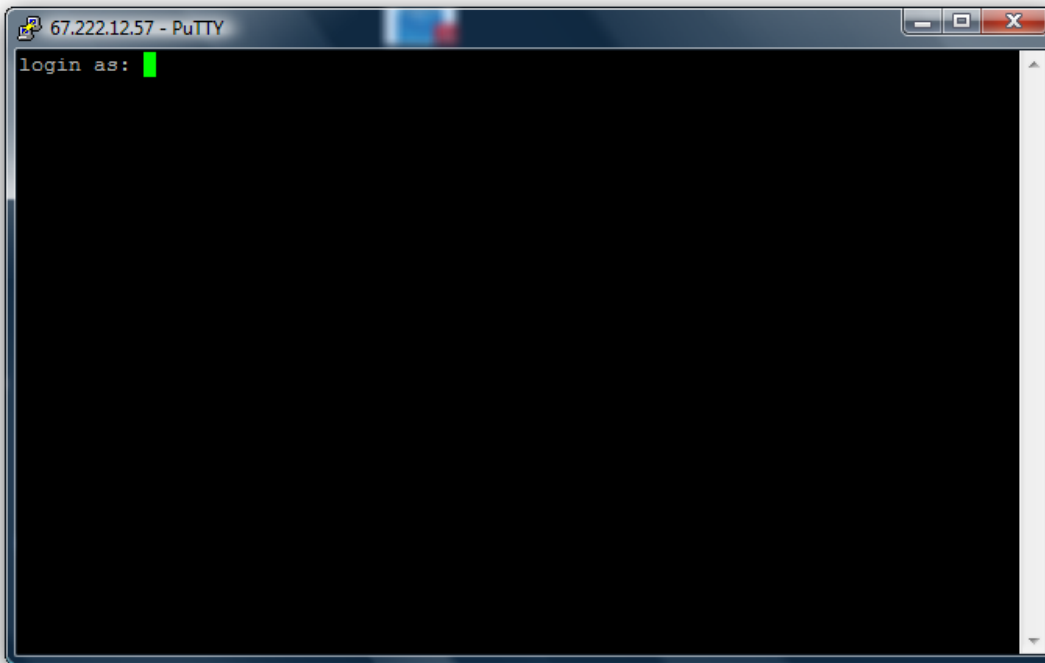
+ Ahora abre Putty e introduce los datos de acceso tal como te enseñamos en la siguiente figura:



- + Una vez introducidos los datos de IP y puerto, oprime el botón "Open".
- + Si la conexión es exitosa, se te mostrará un mensaje de alerta (ver figura). Te recomendamos elegir el botón "No".



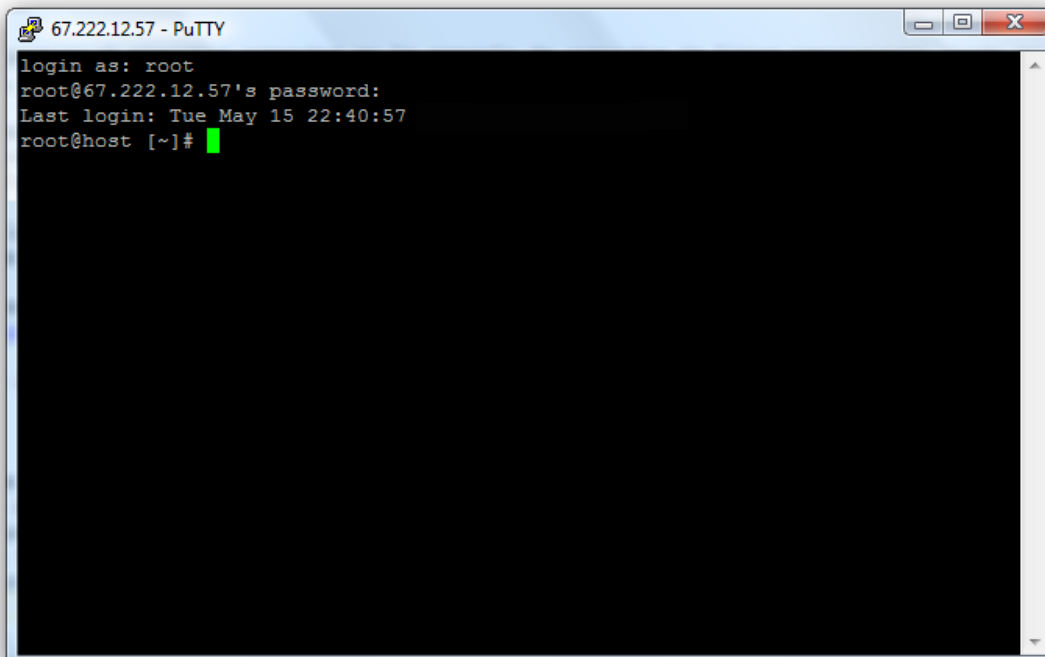
+ Ahora verás una pantalla negra que te pedirá tus datos de acceso (ver figura).



+ Introduce tu usuario y oprime la tecla "Enter".

+ Cuando la pantalla te lo pida, introduce tu contraseña en el campo "Password" y oprime la tecla "Enter".

+ Si pusiste los datos correctos, deberás ver en la pantalla algo similar a esto (ver figura).



+ Ahora estás conectado por SSH al servidor y puedes ejecutar tus comandos Linux para administrarlo.

+ Si obtuviste un error, intentalo de nuevo. Ten en cuenta que Linux es sensible a mayúsculas y minúsculas, debes asegurarte de escribir tu usuario y password exactamente como realmente es, respetando mayúsculas y sin ingresar espacios en blanco.

4. Información Adicional.

Si contrataste un servidor con acceso al panel de control CPanel, entonces debes saber que cuentas con 2 paneles, un panel de Revendedor y Administrador llamado Web Host Manager (WHM), y otro panel para tus usuarios llamado CPanel.

Si quieres iniciarte en las funciones básicas de WHM y CPanel, te invitamos a visitar nuestra web <http://allinhosting.com/>, en nuestra sección de "Guías de Uso" encontrarás 2 guías de inicio para el uso de servicios de Hosting Web y Hosting Reseller que incluyen las funciones básicas de ambos paneles. Te recomendamos comenzar con la guía de Resellers y luego pasar a la guía de Hosting Web.

Adicionalmente te invitamos a ver nuestra serie de Tutoriales en Video, donde encontrarás muchísimos videos que te dirán paso a paso como usar ambos paneles de control para prácticamente todas las funciones necesarias.